



Richtlinie Druckdaten

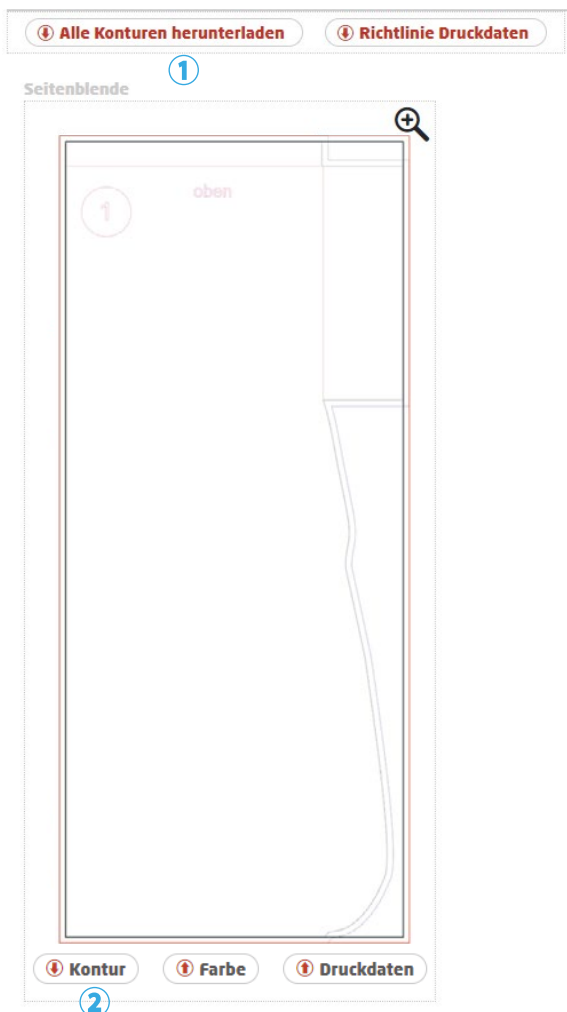
Alle von uns entwickelten Modelle und Entwürfe sind unser geistiges Eigentum und bleiben somit auch in abgewandelter Funktion, Form oder abweichendem Material für uns urheberrechtlich geschützt. Bitte nehmen Sie sich vor dem Erstellen der Druckdaten kurz Zeit und lesen Sie unseren Leitfaden.

Anlage Druckdatei

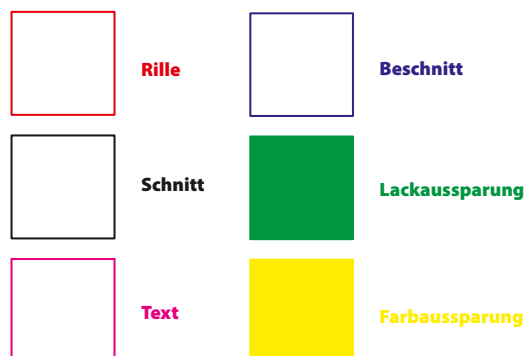
Die Kontur-Dateien, also die Dateien, die sie benötigen, um die Druckdaten aufzubauen, können in unserem Grafikmodul alle auf einmal unter „Alle Konturen herunterladen“ heruntergeladen werden. ①

Es besteht außerdem die Möglichkeit, diese einzeln pro Teil herunterzuladen („Kontur“). ②

Der Name einer Datei lautet z.B. *291780 SeitenblendeVS.pdf*.

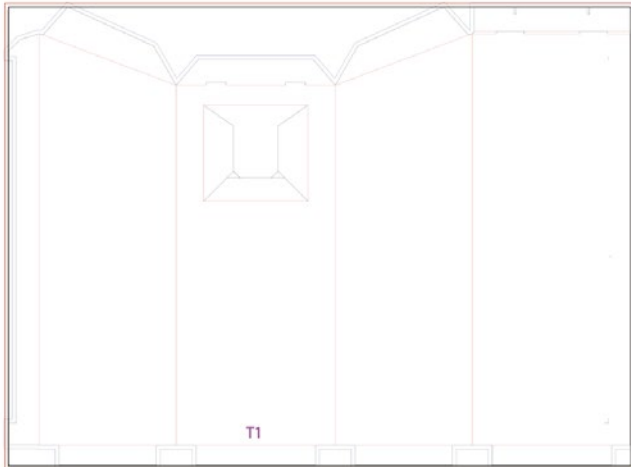


Die in der Datei enthaltenen Stanzkonturen sind:

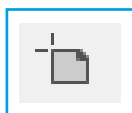


Workflow Adobe Illustrator:

1. „Öffnen mit“, Adobe Illustrator auswählen, Datei öffnet sich

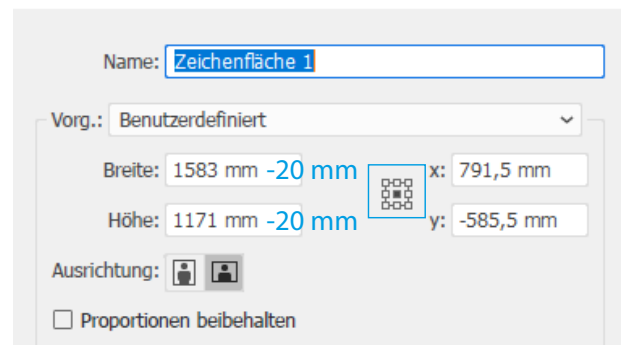


2. Das Symbol „Zeichenfläche“ in der Werkzeugleiste wählen, mittige Ausrichtung einstellen und -20 mm in der Breite sowie in der Höhe vergeben



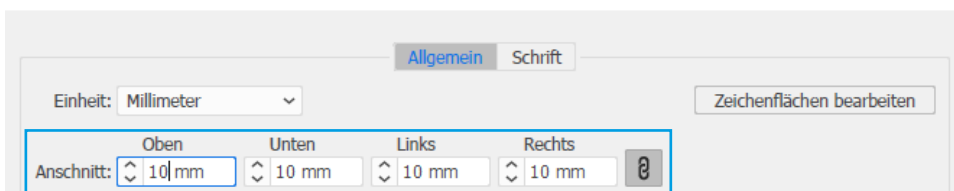
*Zeichenflächen-Symbol
in der Werkzeugleiste
(Anwählen mit Doppelklick)*

Zeichenflächenoptionen

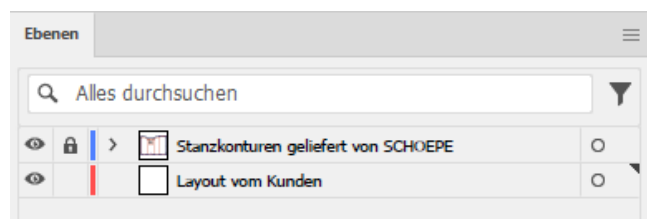


3. Unter „Datei > Dokument einrichten“ umliegend (oben, unten, links, rechts) 10 mm Anschnitt hinzufügen

Dokument einrichten

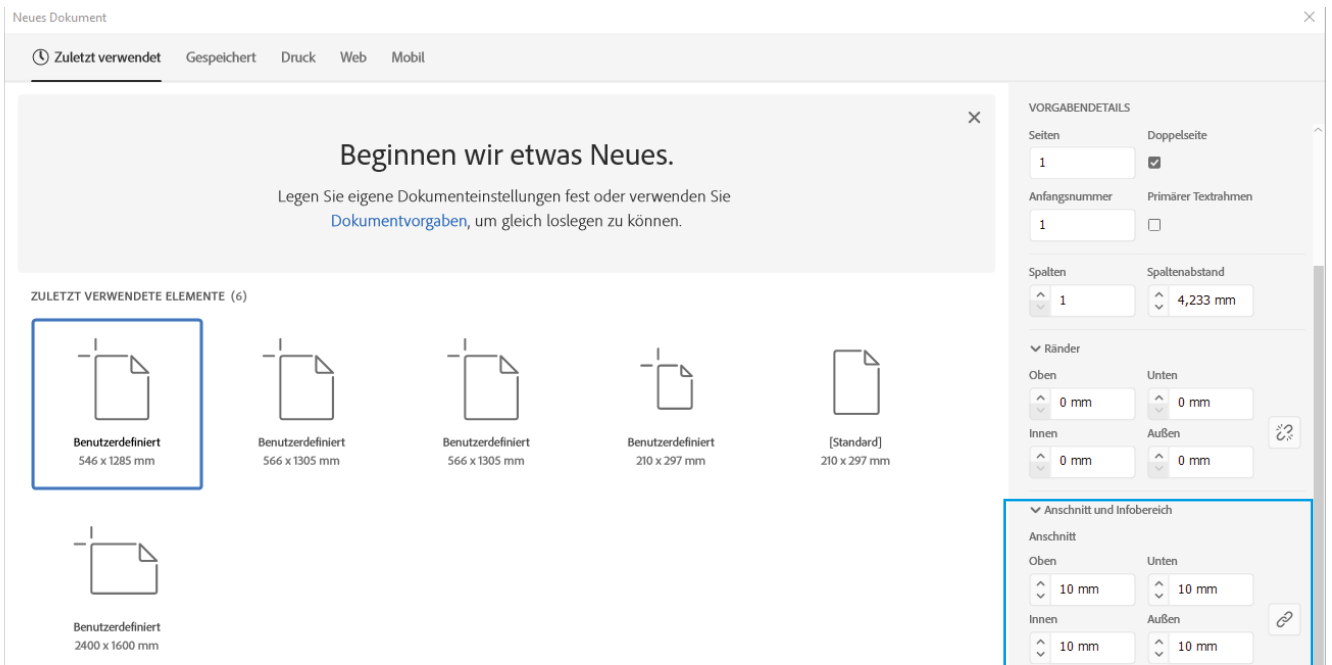


4. Stanzkonturen in einer Ebene, Gestaltung/Grafik in einer (oder mehreren) Ebenen darunter anlegen, siehe Beispiel:



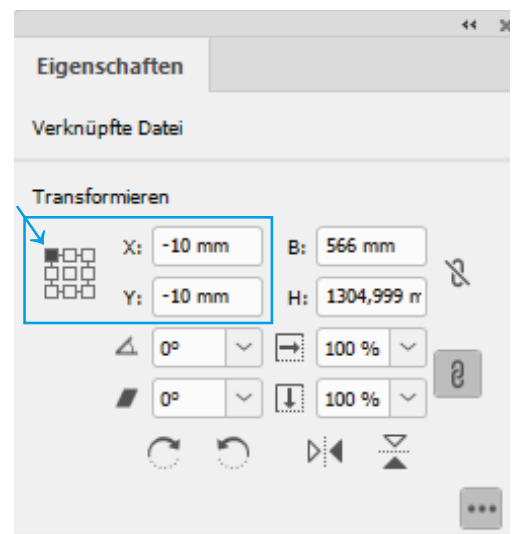
Workflow Adobe InDesign:

1. Datei in Adobe Acrobat öffnen, um Dokumentengröße zu ermitteln
(Cursor in die untere linke Ecke ziehen, um Größenanzeige zu erhalten, Bsp.: 566 x 1305 mm)
2. Neues InDesign-Dokument erstellen
Die InDesign-Dokumentengröße dafür ist die angezeigte Dokumentengröße im Acrobat minus jeweils 20 mm (Bsp.: 566 - 20 mm = 546, 1305 - 20 mm = 1285 → 546 x 1285 mm)
Unter „Anschnitt und Infobereich - Anschnitt“ sind oben, unten, innen und außen jeweils 10 mm anzugeben.



3. Kontur-Datei im PDF Format (z.B. 291780 SeitenblendeVS.pdf) platzieren und im Fenster „Eigenschaften“ x und y jeweils auf -10 mm setzen (Ausrichtung oben links).

4. Grafik / Gestaltung



**Speichern - Alle Stanzkonturen müssen zu diesem Zeitpunkt unverändert vorliegen!
Bitte beim Speichern folgende Vorgaben einhalten:**

Adobe PDF speichern

Adobe PDF-Vorgabe: [PDF/X-4:2008](Geändert) ↓

Standard: PDF/X-4:2010 ↓ Kompatibilität: Acrobat 7 (PDF 1.6) ↓

Allgemein

Beschreibung: [Basiert auf 'PDF/X-4:2008'] Verwenden Sie diese Einstellungen zum Erstellen von PDF/X-4:2008-kompatiblen Adobe PDF-Dokumenten. PDF/X-4 ist eine ISO-Norm für den Austausch von grafischen Inhalten. Weitere Informationen zum Erstellen von PDF/X-4-kompatiblen PDF-Dokumenten finden Sie im Acrobat-Handbuch. Erstellte PDF-Dokumente können mit Acrobat und Adobe Reader 5.0 oder höher geöffnet werden.

Optionen

- Illustrator-Bearbeitungsfunktionen beibehalten
- Seitenminiaturen einbetten
- Für schnelle Webansicht optimieren
- PDF speichern und anzeigen
- Aus oberen Ebenen Acrobat-Ebenen erstellen

Adobe PDF speichern

Adobe PDF-Vorgabe: [PDF/X-4:2008](Geändert) ↓

Standard: PDF/X-4:2010 ↓ Kompatibilität: Acrobat 7 (PDF 1.6) ↓

Komprimierung

Farb-Bitmapbilder

Keine Neuberechnung ↓ 300 ppi für Bilder über 450 ppi

Komprimierung: ZIP ↓ Teilgröße: 256 Pixel

Bildqualität: 8-Bit ↓

Graustufen-Bitmapbilder

Keine Neuberechnung ↓ 300 ppi für Bilder über 450 ppi

Komprimierung: ZIP ↓ Teilgröße: 256 Pixel

Bildqualität: 8-Bit ↓

Monochrome Bitmapbilder

Keine Neuberechnung ↓ 1200 ppi für Bilder über 1800 ppi

Komprimierung: ZIP ↓

Text und Strichgrafiken komprimieren

PDF speichern Abbrechen



Adobe PDF speichern

Adobe PDF-Vorgabe: PDF-X4 Schoepe Digitaldruck_Offset

Standard: PDF/X-4:2010 Kompatibilität: Acrobat 7 (PDF 1.6)

Marken und Anschnitt

Marken

Alle Druckmarken

Schnittmarken Druckmarkentyp: Roman

Passermarken Stärke der Schnittmarke: 0,25 Pt

Farbkontrollstreifen Versatz: 0 mm

Seiteninformationen

Beschnittzugaben

Anschnitteinstellungen des Dokuments verwenden

Oben: 10 mm Links: 10 mm

Unten: 10 mm Rechts: 10 mm

Adobe PDF speichern

Adobe PDF-Vorgabe: [PDF/X-4:2008](Geändert)

Standard: PDF/X-4:2010 Kompatibilität: Acrobat 7 (PDF 1.6)

Ausgabe

Farbe

Farbkonvertierung: In Zielprofil konvertieren (Nummern beibehalten)

Ziel: CMYK-Arbeitsfarbraum - ISO Coated v2 (ECI)

Berücksichtigung der Profile: Zielprofile einbeziehen

PDF/X

Name des Ausgabemethodenprofils: CMYK-Arbeitsfarbraum - ISO Coated v2 (ECI)

Name der Ausgabebedingung:

Kennung der Ausgabebedingung:

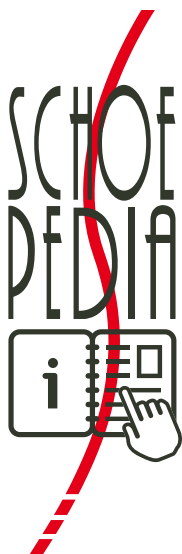
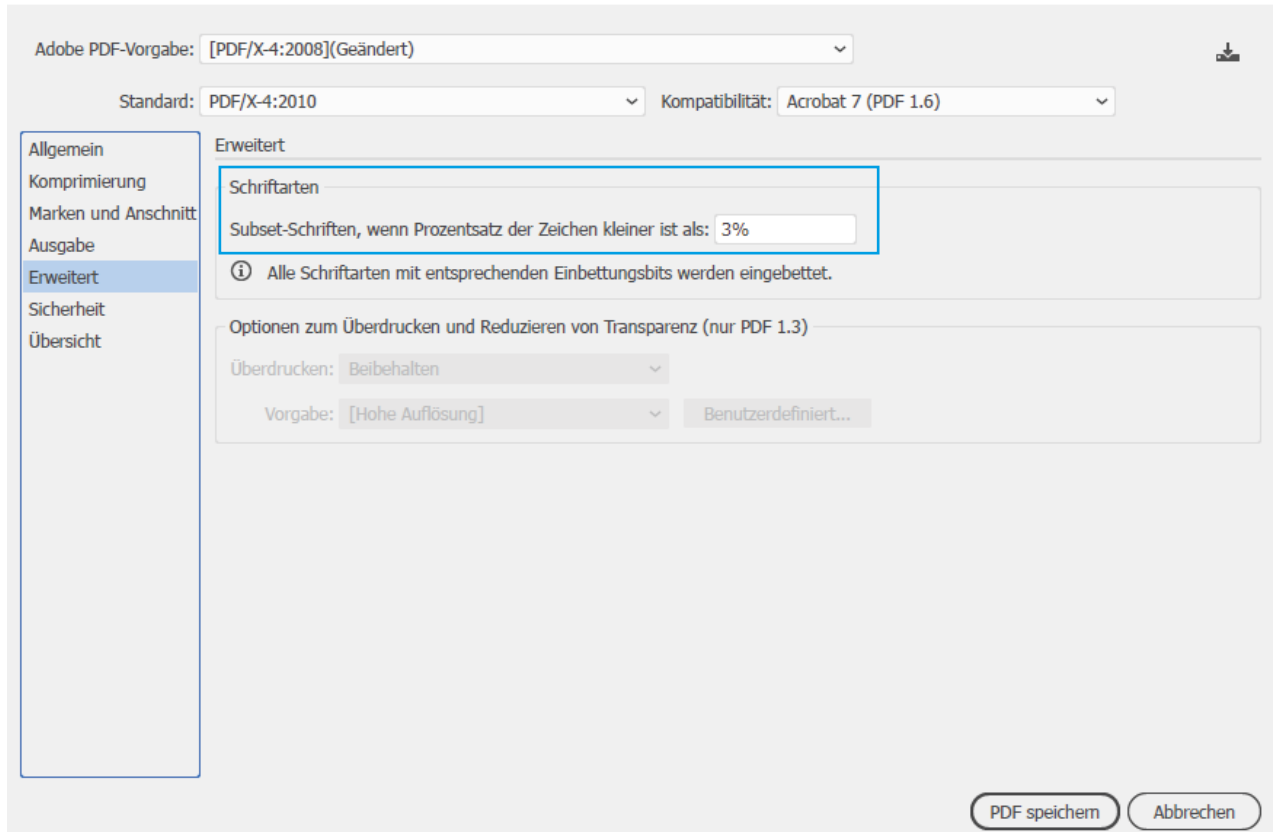
Registrierung:

Als überfüllt markieren

Beschreibung

PDF speichern Abbrechen

Adobe PDF speichern

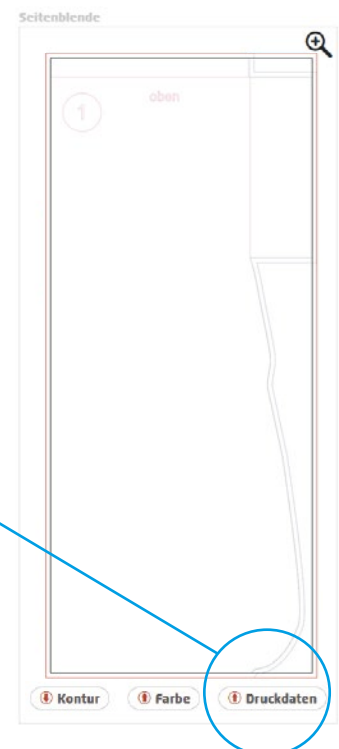


Druckdaten auf Schoepedia hochladen:

Die gespeicherten PDFs pro Teil auf der linken Seite unter „Druckdaten“ hochladen:



Nach einem kurzem Upload-Prozess erscheinen Ihre gestalteten Druckdaten nun auf auf dem 3D-Modell (rechte Seite).





Richtlinie Druckdaten

Des Weiteren ist bei der Erstellung der Druckdatei Folgendes zu beachten:

1. Format

Ihre **Druck-PDFs** müssen **druckfertig, einseitig, in Originalgröße** und als **Composite-Datei** nach dem **PDF/X-4** (ab PDF-Version 1.6) Standard angelegt werden.

2. Farbraum

Bitte senden Sie uns Ihre Daten im **CMYK-Farbmodus**, Farbprofil: **ISO Coated v2 (ECI) (Fogra39)** (http://www.eci.org/_media/downloads/icc_profiles_from_eci/eci_offset_2009.zip).

3. Konturen/Flächen

Die von uns gelieferten Konturen: **Rille, Schnitt, Text, Trimbox; Beschnitt, Lackaussparung, Farbaussparung**, dürfen nicht verändert werden!

Diese **Konturen** müssen in der Druckdatei **unverändert** enthalten sein.

4. Beschnitt

Der Beschnitt muss mit **mindestens 10 mm** angelegt werden.

5. Marken

Es dürfen **keine Schnitt- und Passermarken, Dateinamen, Daten, Uhrzeit** etc. verwendet werden.

6. Auflösung

Die Bilddaten haben eine Auflösung von **mindestens 200 dpi**.

7. Sonderfarben

Die Sonderfarben müssen eindeutig definiert werden, zum Beispiel **Pantone, HKS** etc.

8. Schriften

Alle Schriften sind einzubetten.

9. Schriftgröße

Vermeiden Sie Schriftgrößen unter **8 pt**.



Richtlinie Druckdaten

10. Linienstärke

Positive Linien (dunkle Linie auf hellem Hintergrund) müssen eine Stärke von **mindestens 0,25 pt** (0,09 mm) haben.

Negative Linien (helle Linie auf dunklem Hintergrund) müssen eine Stärke von **mindestens 0,45 pt** (0,15 mm) haben.

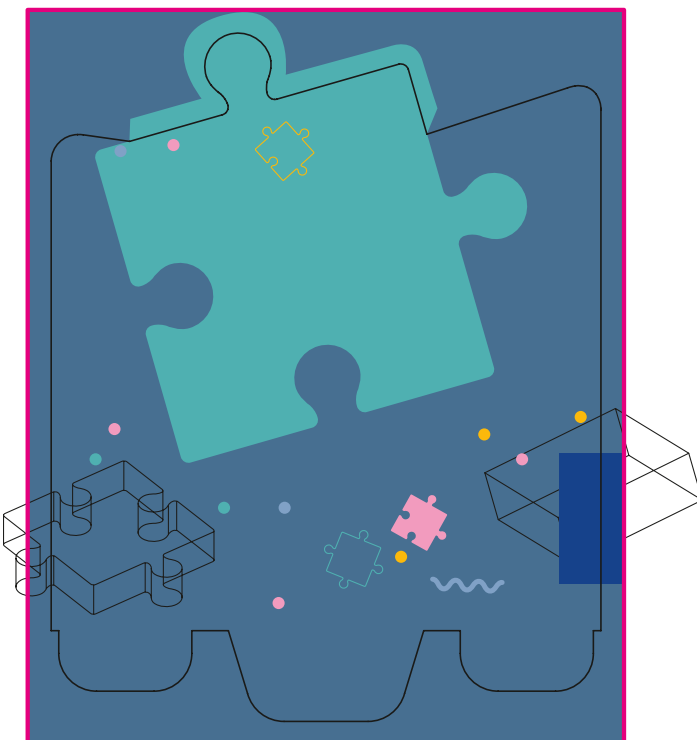
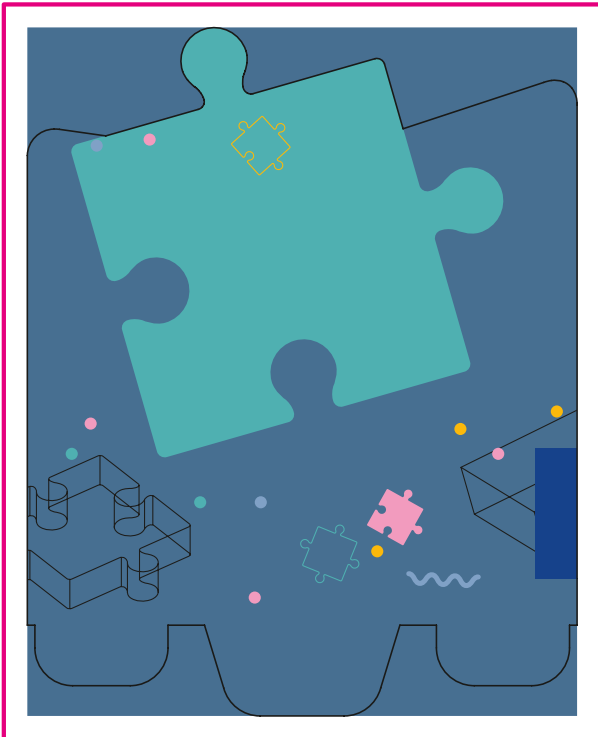
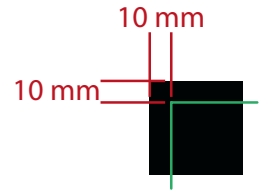
11. EAN-Codes

EAN-Codes bitte nur aus **reinem Schwarz** anlegen. Codes müssen eine **Mindestbreite von 21 mm** haben.

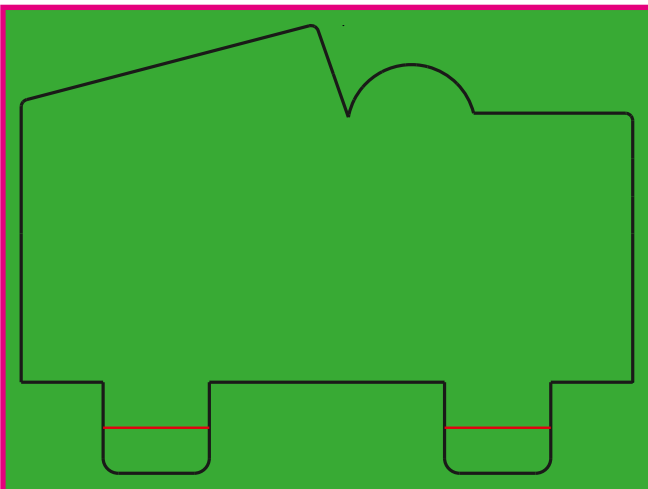
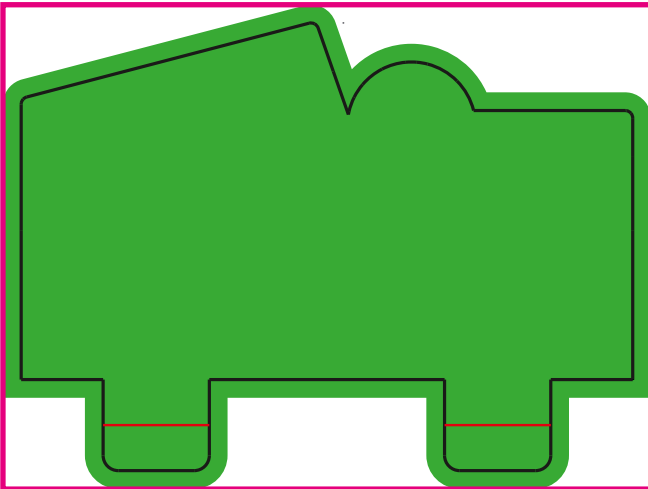
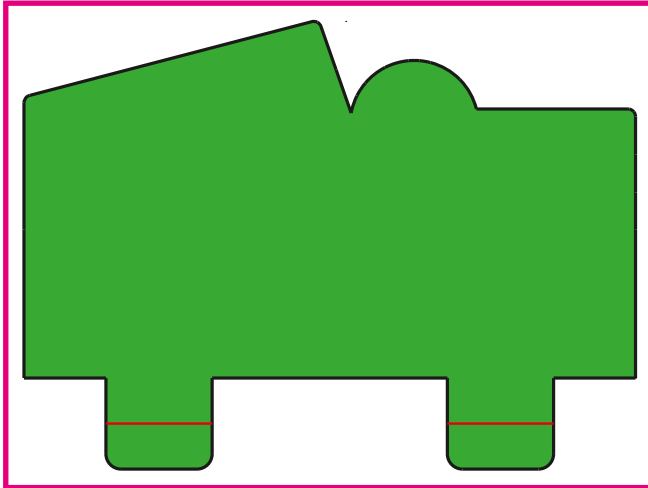
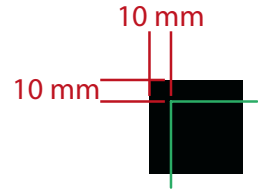
12. FSC-Logo

Zur Verwendung eines FSC-Logos einen **Platzhalter** setzen. Dieser muss eine **definierte Sonder-/Volltonfarbe** besitzen und auf **überdrucken** gesetzt werden.

**Beschnittzugabe 10 mm,
keine Passer, Schnittmarken, Dateinamen, Datum,
Uhrzeit o.u.Ä. verwenden**



**Beschnittzugabe 10 mm,
keine Passer, Schnittmarken, Dateinamen, Datum,
Uhrzeit o.u.Ä. verwenden**



Print Data Guideline

All creations, models and prototypes developed by us are our intellectual property and therefore remain copyrighted for us, even in modified function, form or deviating material.

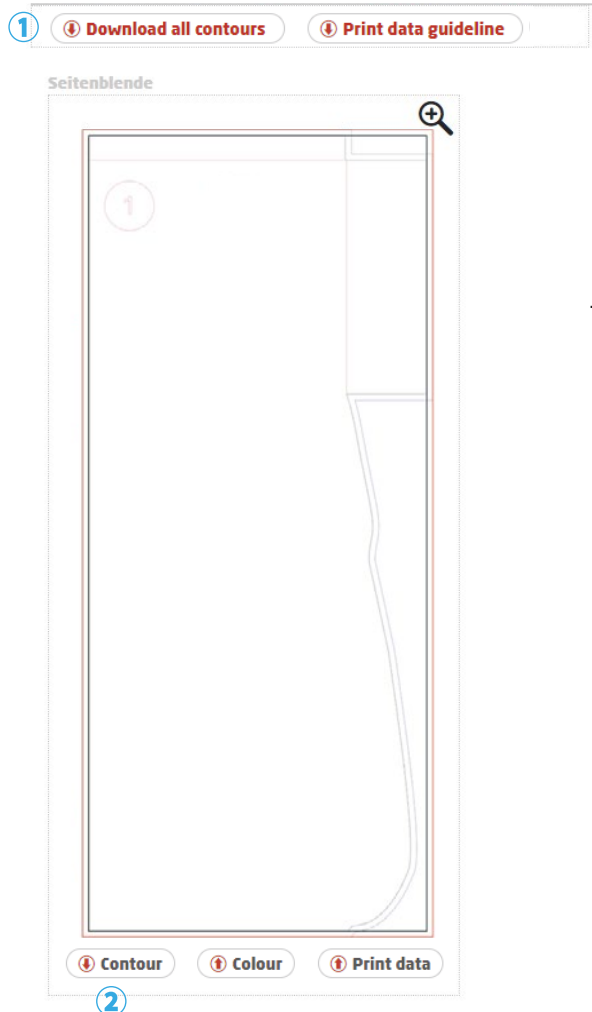
Please take a moment to read our guide before creating the print data.

Layout Print Data

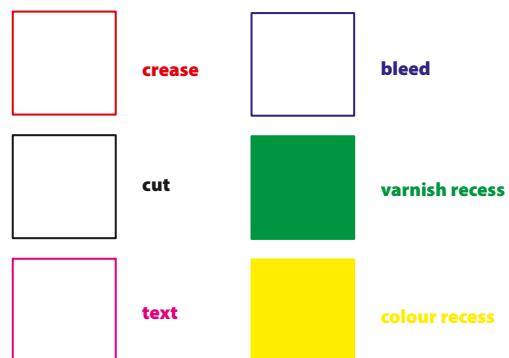
The contour files, which are the files you need to build up the print data, can be downloaded all at once ^① by clicking the button “download all contours”.

There is also the possibility to download the contour files separately (button “contour”). ^②

The filename will for example be *291780 SeitenblendeVS.pdf*.

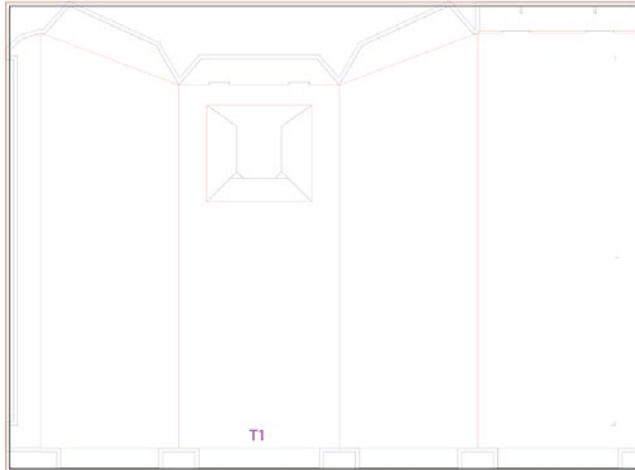


The contours which are included in the file are:



Workflow Adobe Illustrator:

1. Select the contour file in PDF format, right mouse click, press “open with” and select Adobe Illustrator

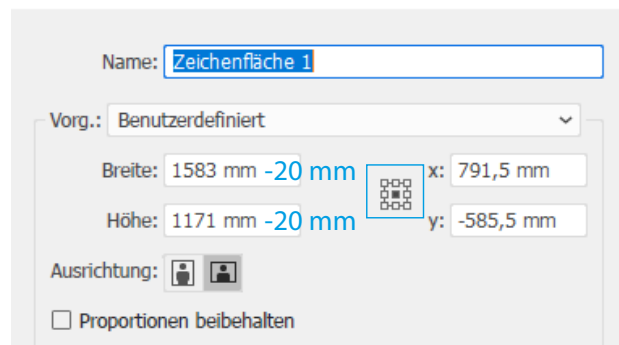


2. Click the symbol for “artboard” in the toolbar and make sure to align center. Subtract 20mm from the width as well as from the height.



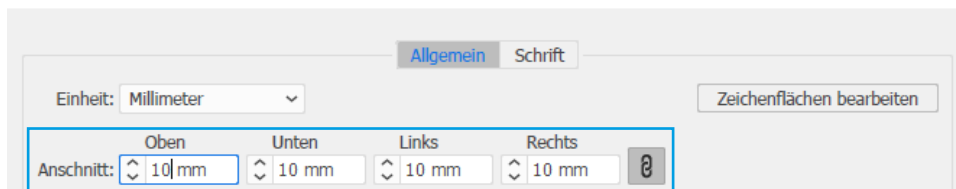
symbol for artboard in the toolbar (double click)

Zeichenflächenoptionen

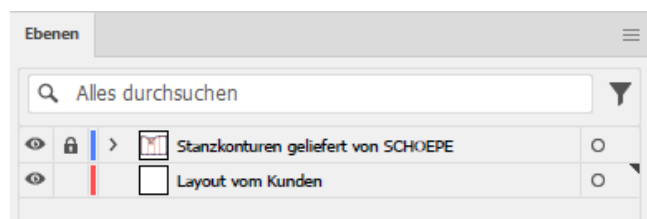


3. „File > Document Setup“ - please add 10 mm bleed around (top, bottom, left, right) the document.

Dokument einrichten

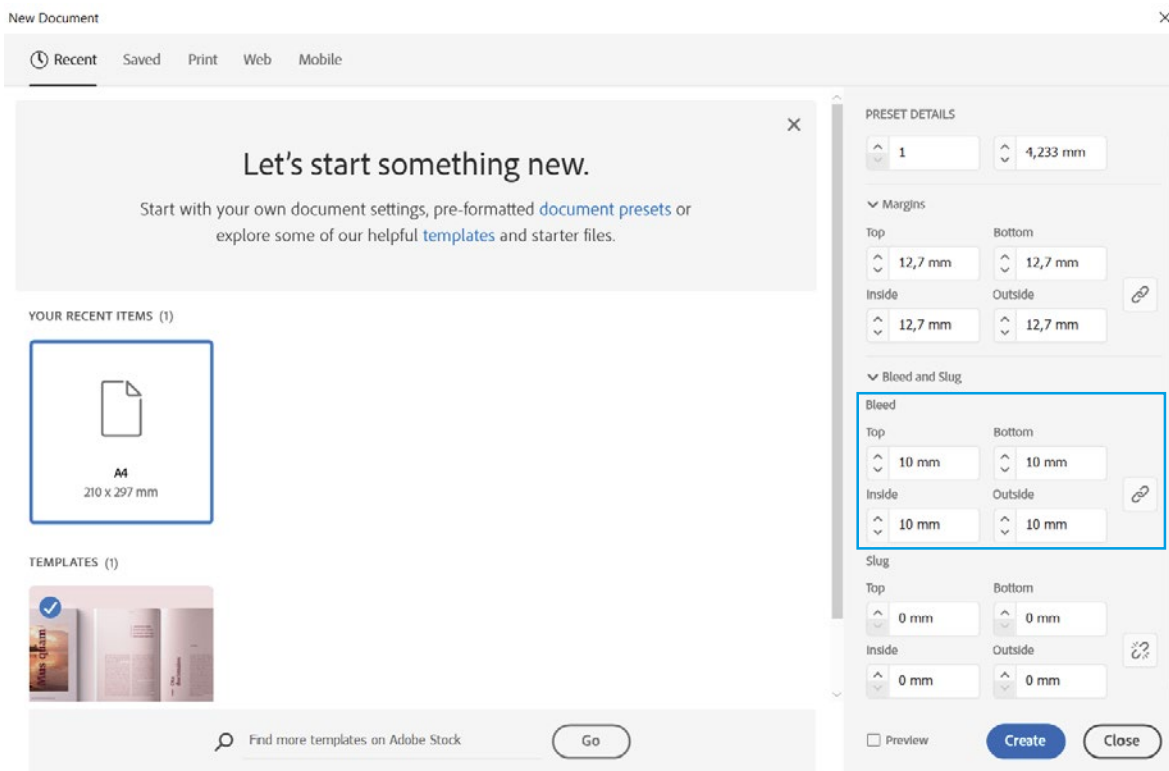


4. The contour files should be in one layer. The layer (or layers) underneath will be for your design.



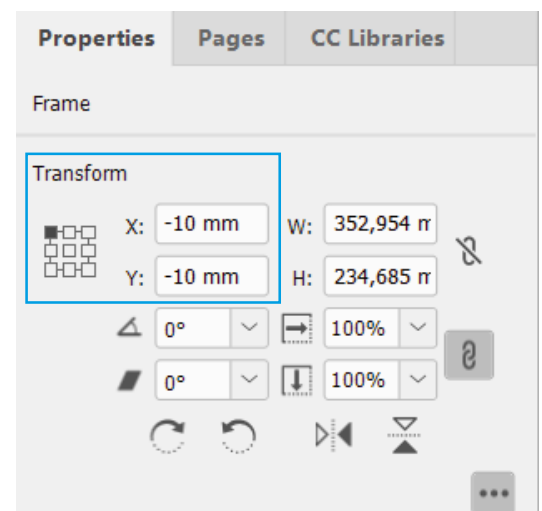
Workflow Adobe InDesign:

1. Open the file in Adobe Acrobat in order to determine the document size
(drag the cursor to the left corner below to display the document size: e.g.: 566 x 1305 mm).
2. Create a new InDesign document.
The InDesign document size will be the document size that was displayed in Acrobat minus 20 mm each (e.g.: 566 - 20 mm = 546, 1305 - 20 mm = 1285 → 546 x 1285 mm).
In section „bleed and slug - bleed“ you need to set up 10 mm for top, bottom, inside and outside.



3. Place the contour file in PDF format
(e.g. 291780 SeitenblendeVS.pdf)
and set -10 mm for the values x and y while using the alignment at the top left corner.

4. Design your artwork.



**Saving your artwork - all contours need to be unchanged at this point!
Please consider the following settings when saving as PDF:**

Save Adobe PDF

Adobe PDF Preset: [PDF/X-4:2008]

Standard: PDF/X-4:2010 Compatibility: Acrobat 7 (PDF 1.6)

General

Description: Use these settings to create Adobe PDF documents that are to be checked or must conform to PDF/X-4:2008, an ISO standard for graphic content exchange. For more information on creating PDF/X-4 compliant PDF documents, please refer to the Acrobat User Guide. Created PDF documents can be opened with Acrobat and Adobe Reader 5.0 and later.

Options

- Preserve Illustrator Editing Capabilities
- Embed Page Thumbnails
- Optimize for Fast Web View
- View PDF after Saving
- Create Acrobat Layers from Top-Level Layers

Save PDF Cancel

Save Adobe PDF

Adobe PDF Preset: [PDF/X-4:2008] (Modified)

Standard: PDF/X-4:2010 Compatibility: Acrobat 7 (PDF 1.6)

Compression

Color Bitmap Images

- Do Not Downsample 300 ppi for images above 450 ppi
- Compression: ZIP
- Image Quality: 8-bit
- Tile Size: 256 pixels

Grayscale Bitmap Images

- Do Not Downsample 300 ppi for images above 450 ppi
- Compression: ZIP
- Image Quality: 8-bit
- Tile Size: 256 pixels

Monochrome Bitmap Images

- Do Not Downsample 1200 ppi for images above 1800 ppi
- Compression: ZIP

Compress Text and Line Art

Save PDF Cancel

Save Adobe PDF

Adobe PDF Preset: [PDF/X-4:2008] (Modified)

Standard: PDF/X-4:2010 Compatibility: Acrobat 7 (PDF 1.6)

General
Compression
Marks and Bleeds
Output
Advanced
Security
Summary

Marks and Bleeds

Marks

All Printer's Marks

Trim Marks Printer Mark Type: Roman

Registration Marks Trim Mark Weight: 0.25 pt

Color Bars Offset: 2,117 mm

Page Information

Bleeds

Use Document Bleed Settings

Top: 0 mm Left: 0 mm

Bottom: 0 mm Right: 0 mm

Save PDF Cancel

Save Adobe PDF

Adobe PDF Preset: [PDF/X-4:2008] (Modified)

Standard: PDF/X-4:2010 Compatibility: Acrobat 7 (PDF 1.6)

General
Compression
Marks and Bleeds
Output
Advanced
Security
Summary

Output

Color

Color Conversion: Convert to Destination (Preserve Numbers)

Destination: Working CMYK - Coated FOGRA39 (ISO 12647-2:2004)

Profile Inclusion Policy: Include Destination Profiles

PDF/X

Output Intent Profile Name: Working CMYK - Coated FOGRA39 (ISO 12647-2:2004)

Output Condition Name:

Output Condition Identifier:

Registry Name:

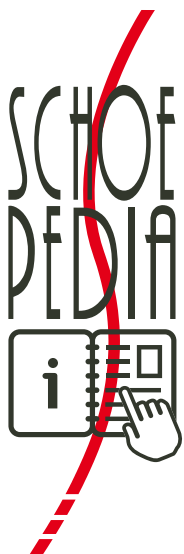
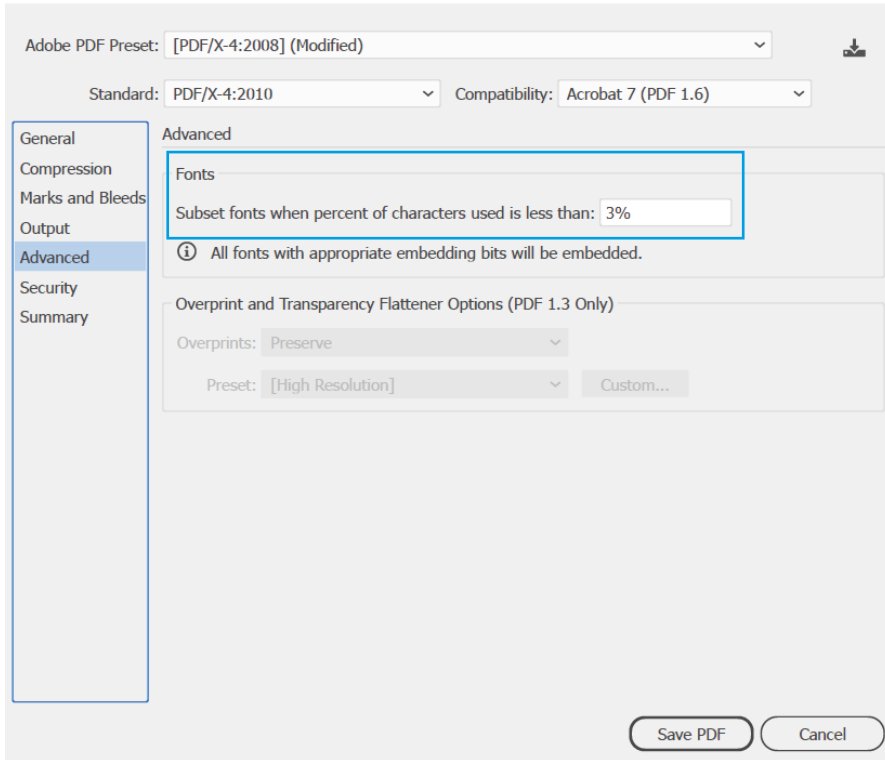
Mark as Trapped

Description

Describes the final RGB or CMYK output device, such as your monitor or a certain press standard.

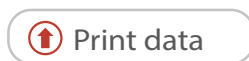
Save PDF Cancel

Save Adobe PDF

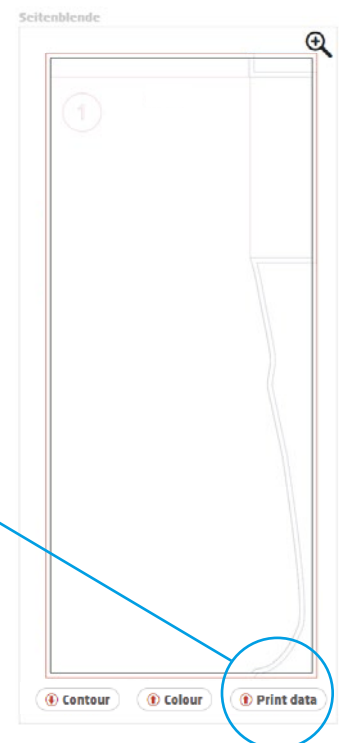


Uploading your print data on Schoepedia:

Please upload the PDFs for each part on the left side by clicking the button "Print data":



After a short upload process, your print data will now appear on the 3D model on the right hand side.





Print Data Guideline

Furthermore you need to take care of the following guidelines when creating the print data:

1. Format

Your **Print-PDFs** need to be **print-ready, onesited, in original size** and should be saved as a **composite** following the PDF/X-4 standard.

2. Colour Management

Please send us your data in **CMYK**, profil: **ISO Coated v2 (ECI) (Fogra39)** (http://www.eci.org/_media/downloads/icc_profiles_from_eci/eci_offset_2009.zip).

3. Contours/Areas

The contours provided by us: **crease, cut, text, trimbox, bleed, varnish recess, colour recess** are not allowed to be changed in any way!

The **contours** need to be unchanged in your print file.

4. Bleed

The bleed must be **at least 10mm**.

5. Marks

It is not allowed to use **crop or crosshair marks, file names, data, time** etc.

6. Resolution

The images need to have a resolution of **at least 200 dpi**.

7. Spot colours

The spot colours must be clearly defined, for example **Pantone, HKS** etc.

8. Fonts

All fonts must be embedded.

9. Font size

Please refuse to use font-sizes under 8 pt. Using fonts **above 8 pt is acceptable**.



Print Data Guideline

10. Line thickness

Positive lines (dark lines on light backgrounds) must have a thickness of **at least 0,25 pt** (0,09 mm).

Negative lines (light lines on dark backgrounds) must have a thickness of **at least 0,45 pt** (0,15 mm).

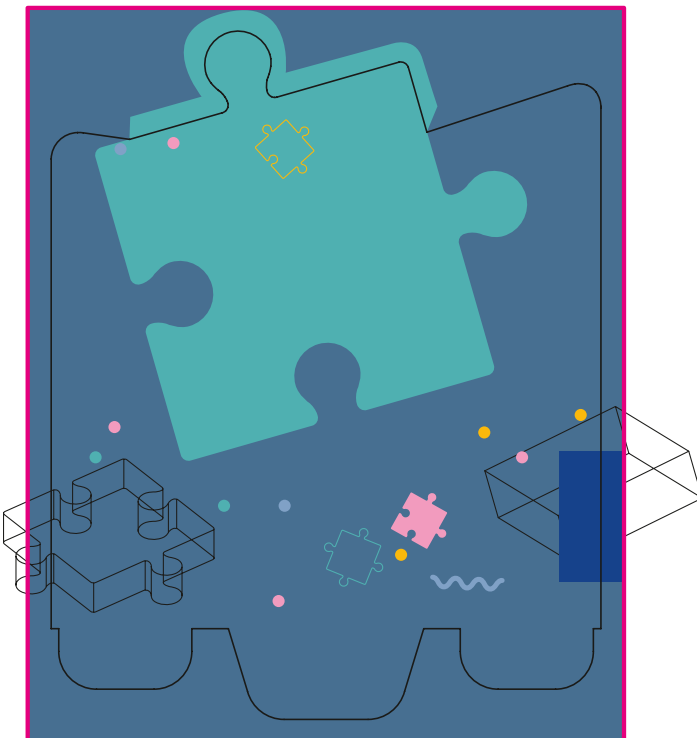
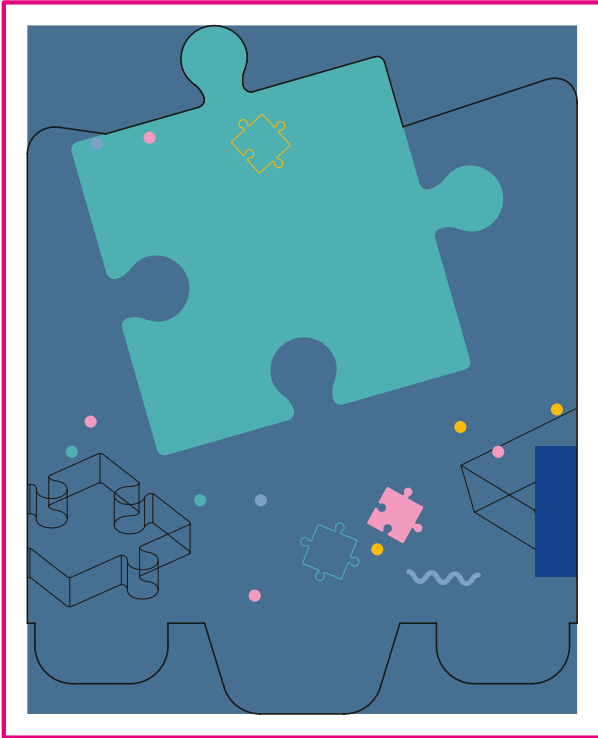
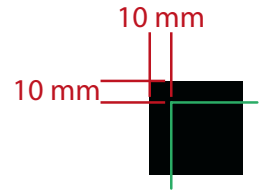
11. EAN-Codes

Please create EAN Codes **in pure black only**. Codes must have a **minimum width of 21 mm**.

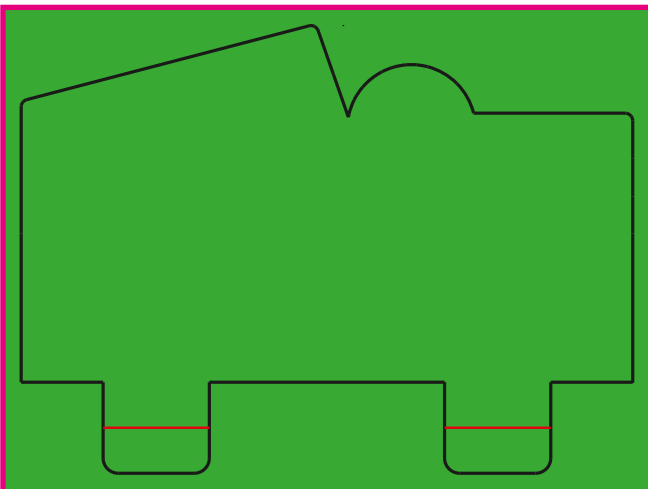
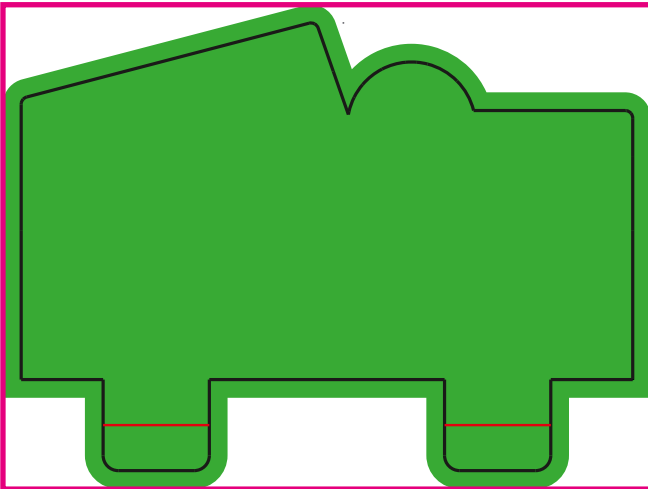
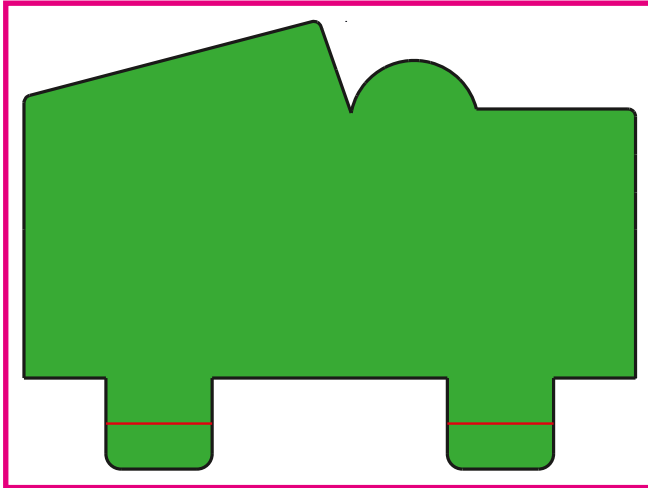
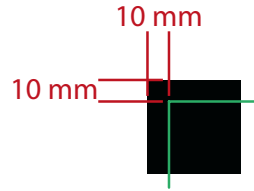
12. FSC-Logo

To use an FSC Logo, please set a **placeholder in a defined spot colour**. Furthermore, this placeholder must be **set to "overprint"**.

**Bleed 10 mm,
do not use crop or crosshair marks, file names, data, time
or similar**



**Bleed 10 mm,
do not use crop or crosshair marks, file names, data, time
or similar**



Directive sur les fichiers d'impression

Tous les modèles et conceptions que nous développons sont notre propriété intellectuelle et restent donc protégés par le droit d'auteur pour nous, même avec des fonctionnalités, formes modifiées ou matières divergentes. Veuillez prendre un moment avant de créer les données d'impression et lisez notre guide.

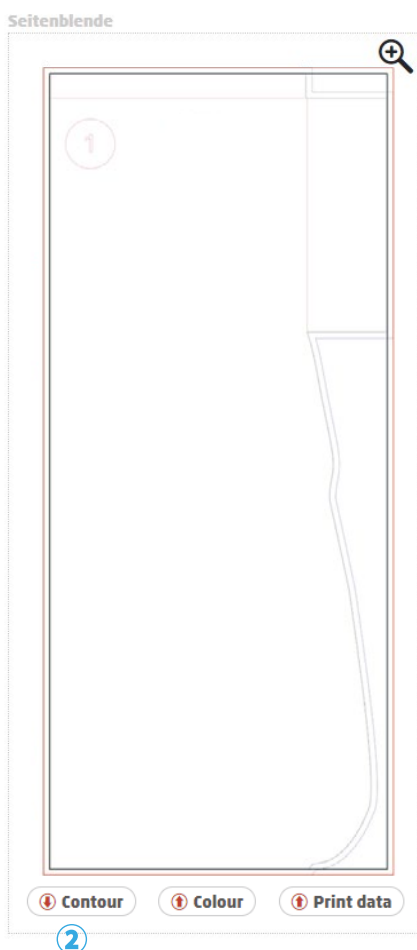
Disposition des fichiers d'impression

Les fichiers de contours, c'est-à-dire les fichiers dont vous avez besoin pour élaborer les données d'impression, peuvent être téléchargés en une seule fois dans notre module graphique sous « Télécharger tous les contours ». ①

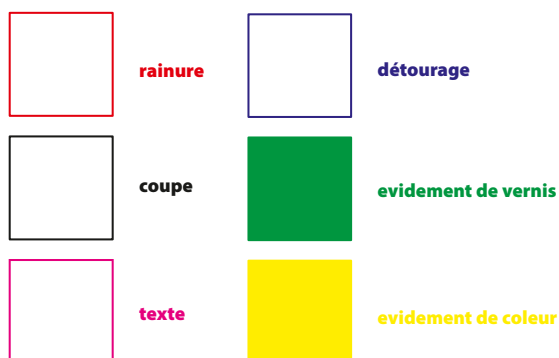
②

Il est également possible de les télécharger individuellement pour chaque partie («contour»). Le nom d'un fichier peut p. ex. être *291780 SeitenblendeVS.pdf*.

① [Download all contours](#) [Print data guideline](#)

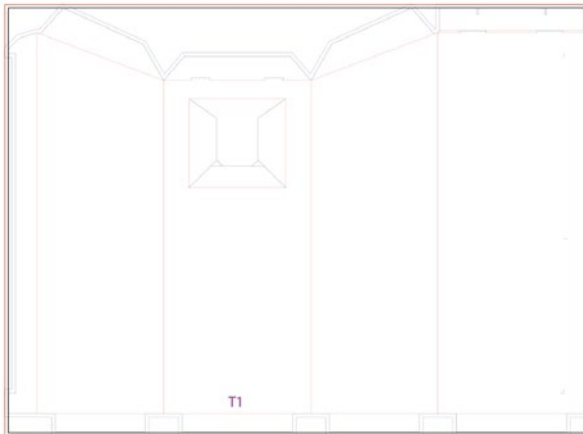


Les lignes de contour dans le fichier sont les suivants :



Flux de travail Adobe Illustrator :

1. Sélectionnez le fichier de contour au format PDF, clic droit de la souris - « Ouvrir avec », sélectionnez Adobe Illustrator.



2. Cliquez le symbole de « l'espace de travail » dans la barre d'outils, définissez un alignement central et réglez en largeur et en hauteur -20 mm



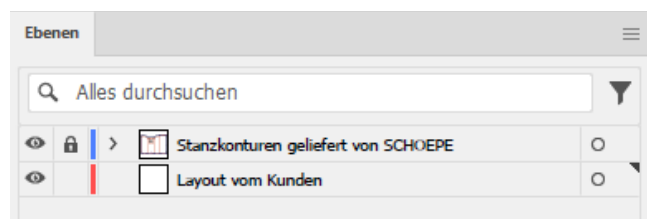
Le symbole de « l'espace de travail » dans la barre d'outils. (Double-clic)

Zeichenflächenoptionen

3. Sous « Fichier > Configurer le document », ajouter une coupe de 10 mm aux alentours (en haut, en bas, à gauche, à droite)

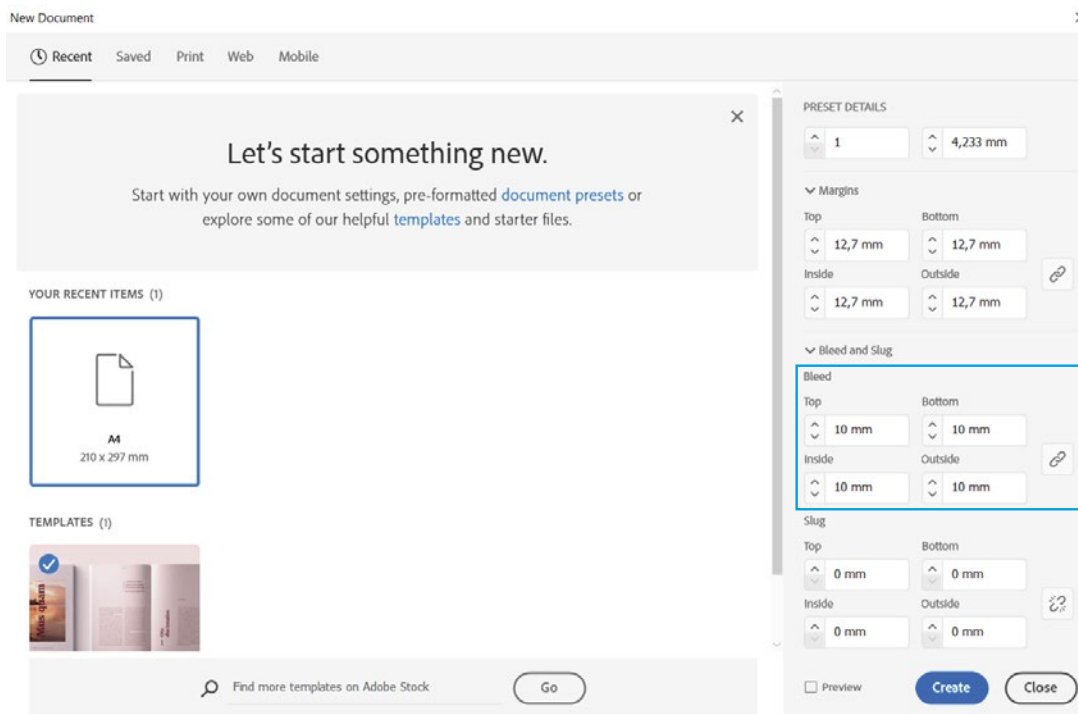
Dokument einrichten

4. Gardez les contours dans un niveau. Dans les niveaux en dessous, vous pouvez placer votre design.



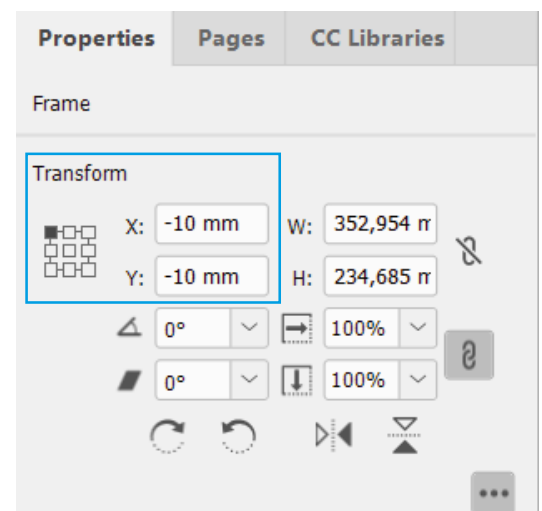
Flux de travail Adobe InDesign:

1. Ouvrir un fichier dans Adobe Acrobat pour déterminer la taille du document (Faites glisser le curseur dans le coin inférieur gauche pour obtenir l'affichage de la taille, par exemple : 566 x 1305 mm)
2. Création d'un document InDesign
La taille du document InDesign correspondant correspond à la taille du document affichée dans Acrobat moins 20 mm chacun (par exemple: 566 - 20 mm = 546, 1305 - 20 mm = 1285 → 546 x 1285 mm).
Sous « Zone de détournement et de notification → 10 mm chacun doit être spécifié en haut, en bas, à l'intérieur et à l'extérieur.



3. Positionner le fichier de contour au format PDF (par exemple 291780 SeitenblendeVS.pdf) et régler x et y sur -10 mm dans la fenêtre « Propriétés » (orientation en haut à gauche).

4. Graphisme / Conception



**Enregistrer - Tous les contours de découpage doivent être inchangés pour le moment!
Veuillez respecter les directives suivantes lors de l'enregistrement:**

Save Adobe PDF

Adobe PDF Preset: [PDF/X-4:2008]

Standard: PDF/X-4:2010 Compatibility: Acrobat 7 (PDF 1.6)

General

Description: Use these settings to create Adobe PDF documents that are to be checked or must conform to PDF/X-4:2008, an ISO standard for graphic content exchange. For more information on creating PDF/X-4 compliant PDF documents, please refer to the Acrobat User Guide. Created PDF documents can be opened with Acrobat and Adobe Reader 5.0 and later.

Options

- Preserve Illustrator Editing Capabilities
- Embed Page Thumbnails
- Optimize for Fast Web View
- View PDF after Saving
- Create Acrobat Layers from Top-Level Layers

Save PDF Cancel

Save Adobe PDF

Adobe PDF Preset: [PDF/X-4:2008] (Modified)

Standard: PDF/X-4:2010 Compatibility: Acrobat 7 (PDF 1.6)

Compression

Color Bitmap Images

Do Not Downsample 300 ppi for images above 450 ppi

Compression: ZIP Tile Size: 256 pixels

Image Quality: 8-bit

Grayscale Bitmap Images

Do Not Downsample 300 ppi for images above 450 ppi

Compression: ZIP Tile Size: 256 pixels

Image Quality: 8-bit

Monochrome Bitmap Images

Do Not Downsample 1200 ppi for images above 1800 ppi

Compression: ZIP

Compress Text and Line Art

Save PDF Cancel

Save Adobe PDF

Adobe PDF Preset: [PDF/X-4:2008] (Modified)

Standard: PDF/X-4:2010 Compatibility: Acrobat 7 (PDF 1.6)

General
Compression
Marks and Bleeds
Output
Advanced
Security
Summary

Marks and Bleeds

Marks

All Printer's Marks

Trim Marks Printer Mark Type: Roman

Registration Marks Trim Mark Weight: 0.25 pt

Color Bars Offset: 2,117 mm

Page Information

Bleeds

Use Document Bleed Settings

Top: 0 mm Left: 0 mm

Bottom: 0 mm Right: 0 mm

Save PDF Cancel

Save Adobe PDF

Adobe PDF Preset: [PDF/X-4:2008] (Modified)

Standard: PDF/X-4:2010 Compatibility: Acrobat 7 (PDF 1.6)

General
Compression
Marks and Bleeds
Output
Advanced
Security
Summary

Output

Color

Color Conversion: Convert to Destination (Preserve Numbers)

Destination: Working CMYK - Coated FOGRA39 (ISO 12647-2:2004)

Profile Inclusion Policy: Include Destination Profiles

PDF/X

Output Intent Profile Name: Working CMYK - Coated FOGRA39 (ISO 12647-2:2004)

Output Condition Name:

Output Condition Identifier:

Registry Name:

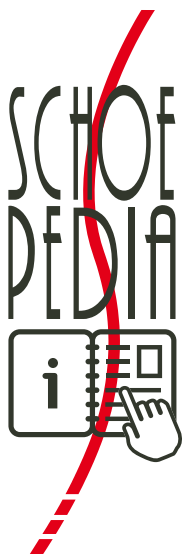
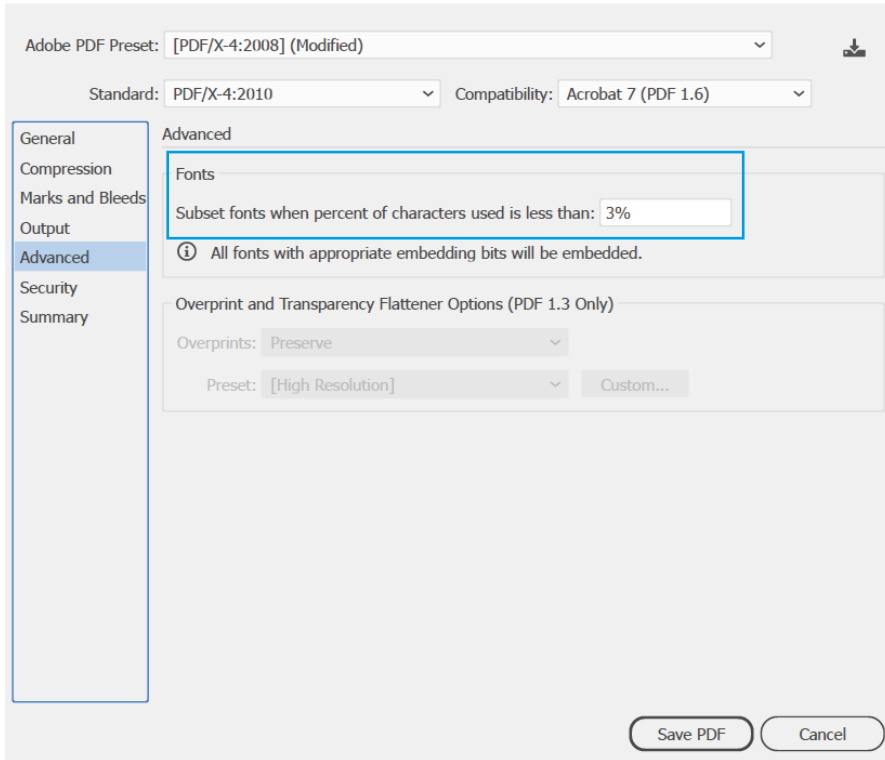
Mark as Trapped

Description

Describes the final RGB or CMYK output device, such as your monitor or a certain press standard.

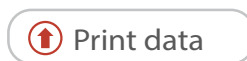
Save PDF Cancel

Save Adobe PDF

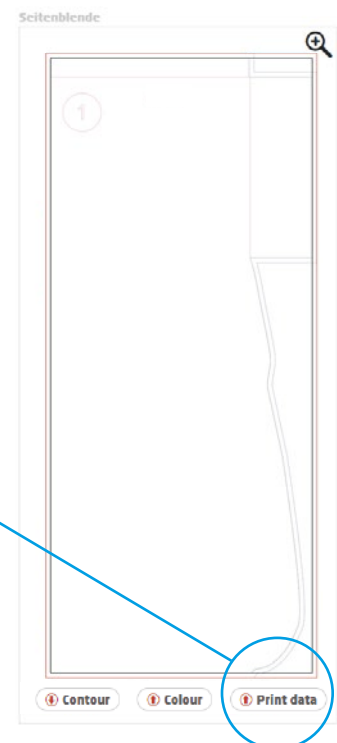


Télécharger les fichiers d'impression sur Schoepedia

Téléchargez les fichiers PDF enregistrés par pièce sur le côté gauche sous «fichiers d'impression» :



Après un court processus de téléchargement, vos données d'impression créées apparaîtront maintenant sur le modèle 3D (à droit).





Directive sur les fichiers d'impression

En outre, les éléments suivants doivent être respectés lors de la création du fichier d'impression :

1. Format

Vos PDF imprimés doivent être **prêts à imprimer**, recto simple, de format original et créés en tant que fichier composite conformément à la norme PDF/X-4 (version PDF 1.6 ou supérieure).

2. Espace colorimétrique

PVeuillez nous envoyer vos données en **mode couleur CMJN, profil colorimétrique: ISO Coated v2 (ECI) (Fogra39)** (http://www.eci.org/_media/downloads/icc_profiles_from_eci/eci_offset_2009.zip).

3. Contours / Surfaces

Les contours que nous fournissons: **rainure, coupe, texte, trimbox, détournage, évidement de vernis, évidement de couleur**, ne doivent pas être changés! Ces contours doivent rester inchangés dans le fichier d'impression.

4. Détournage

Le détournage doit être appliqué avec **au moins 10 mm**.

5. Marques

Aucune marque de découpe et d'alignement, aucun nom de fichiers, date, heure, etc. ne doit être utilisé.

6. Résolution

Les données d'image ont une **résolution d'au moins 200 dpi**.

7. Couleurs spéciales

Les couleurs spéciales doivent être clairement définies, par exemple **Pantone, HKS**, etc.

8. Polices de caractères

Toutes les polices doivent être intégrées.

9. Taille de la polices

Évitez les tailles de police **inférieures à 8 pt**.



Directive sur les fichiers d'impression

10. Épaisseur de ligne

Les **lignes positives** (ligne foncée sur fond clair) doivent avoir une épaisseur d'**au moins 0,25 pt** (0,09 mm).

Les **lignes négatives** (ligne claire sur fond foncé) doivent avoir une épaisseur d'**au moins 0,45 pt** (0,15 mm).

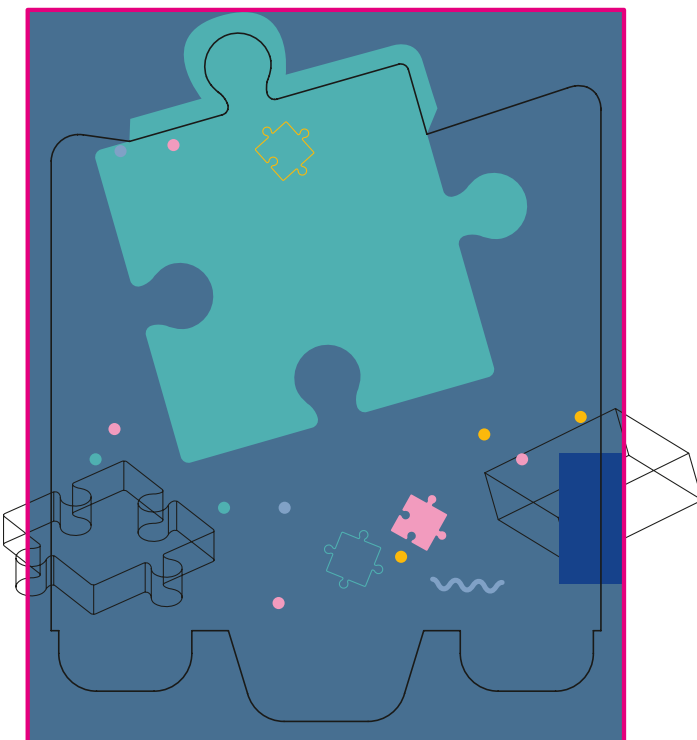
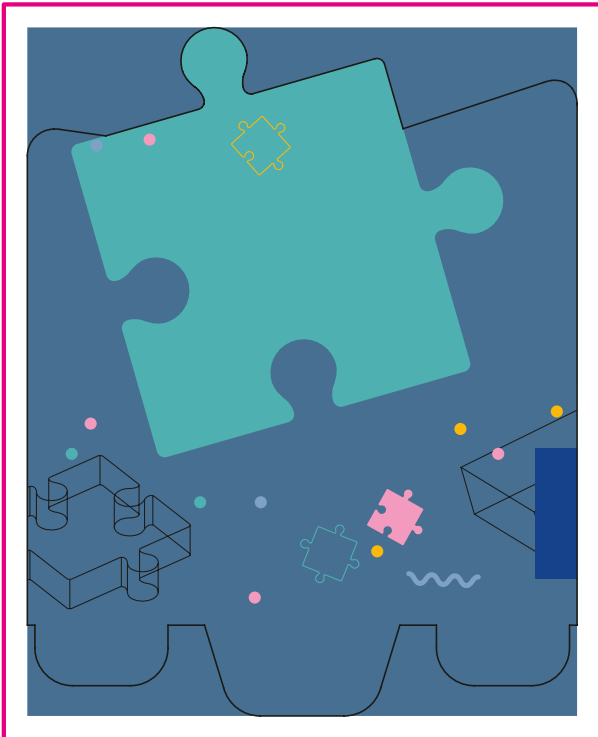
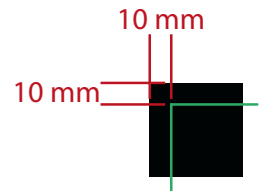
11. Codes EAN

Veillez créer des codes EAN uniquement **en noir pur**. Les codes doivent avoir une **largeur minimale de 21 mm**.

12. Logo FSC

Pour utiliser un logo FSC, **définissez un espace réservé**. Celui-ci **doit avoir une couleur spéciale/unie** et être réglé sur **surimpression**.

**Détourage 10 mm,
ne pas utiliser de marques d'alignement, de marques de
coupe, de noms de fichiers, de dates, d'heure, etc.**



**Détourage 10 mm,
ne pas utiliser de marques d'alignement, de marques de
coupe, de noms de fichiers, de dates, d'heure, etc.**

